

การเพาะเลี้ยงจุลินทรีย์







**Soil improvement
micro-organism
preparation**





**Academics / Researchers
do research on questions
asked by the students**

**Link scientific to
local knowledge**





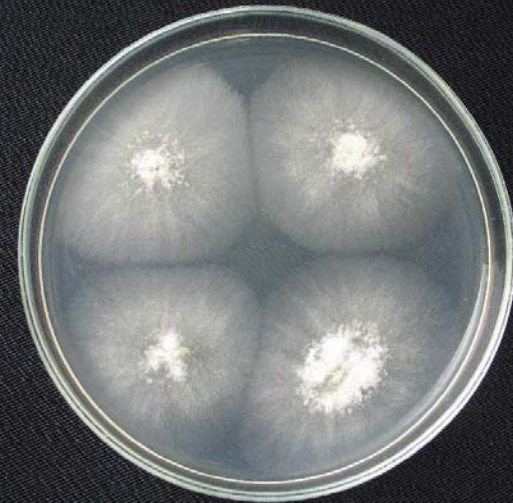
Bacillus 1



Rhizopus



Yeast, mixed



Trichoderma

จุดินทรีย์ที่ตรวจพบโดยการเพาะเชื้อ

- เชื้อรา ๕ จาน : **Trichoderma spp. 2,**
Rhizopus spp. 2, Aspergillus spp. 1
- แบคทีเรีย ๕ จาน : **Bacillus spp. 4,**
บอกลำไยได้ 1
- ยีสต์ ๖ : **Saccharomysis 4, บอกลำไยได้ 2**

ความรู้จากนักจุลชีววิทยา

เชื่อกันว่าช่วยในการย่อยใบไม้ โดยความสามารถในการเจริญเติบโตดี มีความทนทานต่อสภาพแวดล้อมสูง และความสามารถในการสร้าง เอนไซม์ต่าง ๆ อีกจำนวนมาก และเชื้อรา *Trichoderma* spp. ที่นอกจาก จะสามารถช่วยย่อยใบไม้ได้ดีแล้ว ยังสามารถปลดปล่อยสารที่เพิ่มการ เจริญเติบโตของพืช (Plant Growth Promoting Regulator) ยกตัวอย่าง เช่น Pentyl pyrone Harzianic acid และ Harzianic acid isomer นอกจากนี้เชื้อรา *Trichoderma* spp. แบคทีเรีย *Bacillus* spp. และยีสต์ *Saccharomysis* spp. ที่แยกได้ยังสามารถสร้างสารยับยั้งเชื้อรา และ แบคทีเรียสาเหตุโรคได้อีกด้วย ดังนั้น หากนำใบไม้เหล่านี้ไปใช้ในแปลง ปลูกพืช จะเป็นผลดีอย่างยิ่งต่อการปลูกพืชของเกษตรกร ไม่ว่าจะเป็น ลดปัญหาด้านโรคพืช และเพิ่มการเจริญเติบโตของต้นพืชได้อีกด้วย



**Participants
from all over
the country**

**Rice Breeding
KS Meeting**

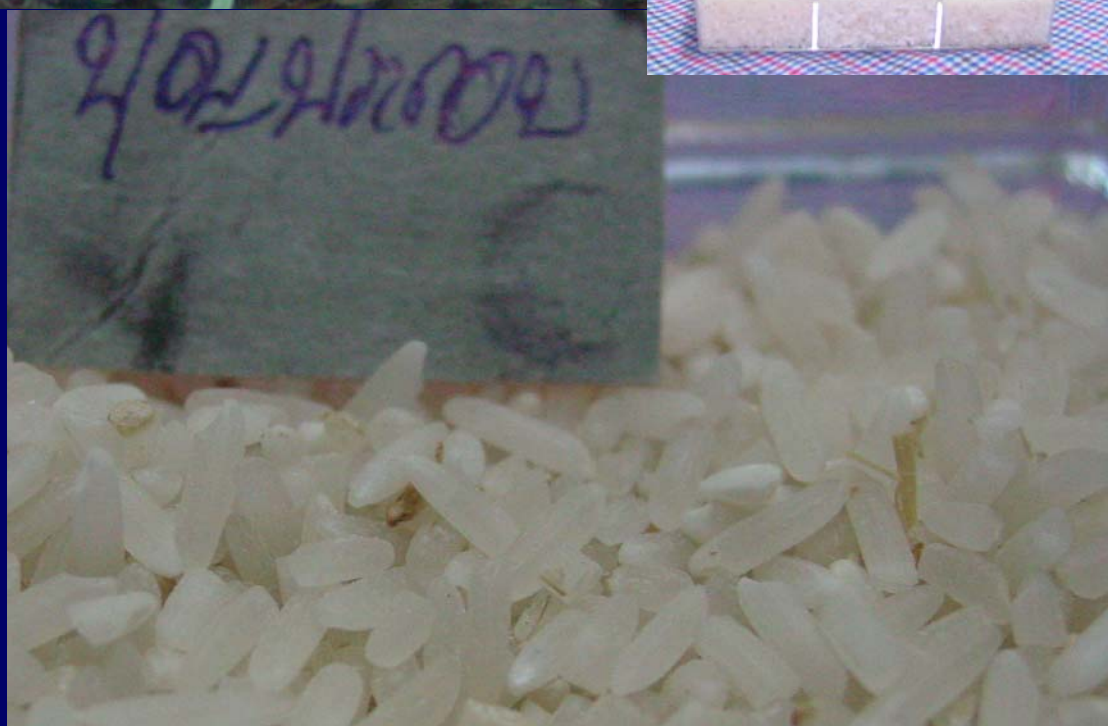




Self - made

Rice Breeder

Prakob Tan-yong





ลุงสุข เขื่อนหนองปรุง นักเรียนชาวนาบ้านดอน อ.อุทุมพร จ. สุรินทร์

ลุงสุข “เริ่มเป็นนักเรียนชาวนา ในวันที่ ๒๗ เมษายน ๒๕๔๗ มาประชุมที่วัดกลางบ้านดอน มากัน ๖๐ กว่าคน พอฟังประชุมแล้ว มี การตั้งใจหมย”

การตั้งโทษ”

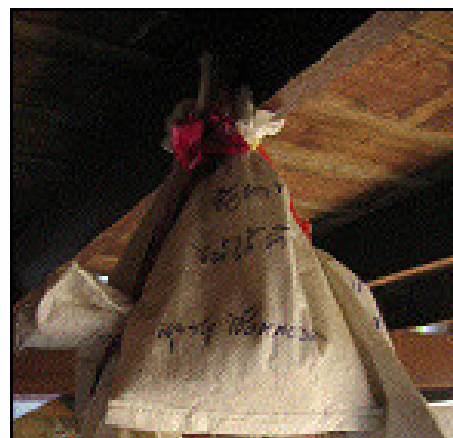
“อยากได้ปุ๋ยราคาถูกๆ จึงอยากเข้ากลุ่มด้วย เห็นว่าปุ๋ยกับนาเป็นของคู่กัน”

“ฝึกทำพวกสมุนไพร ตอนแรกอยู่บ้านใครบ้านมัน พอมาจับรวมกลุ่มกันแล้ว จึงหันทำสมุนไพร ก็ว่าอย่างนี้สนุกดี จับกลุ่มเป็นก้อนกันได้ดี คราวนี้ก็ลองเรียนไปเรื่อย ลองทำไป และลองใช้ไป พอใช้แล้วปรากฏว่าได้ผล เพราะลดต้นทุนได้ดี ปลอดภัยเคมี...นี่ดีแต่ถ้าจะหารีดตั้งใจ...มันไม่เร็วหรอก”

“น้ำหมักสมุนไพรมีใบเสลา บอระเพ็ด สาบเสือ ทางไหลแดง ทางไหลขาว ยาสูบ ดอกล่ำกฐ สมุนไพรแดง ลูกแป้ง น้ำขุ่ยรส เหล้าขาว ทดลองฉีดกับเพลี้ยกระโดดสีน้ำตาล ฉีดตอนเย็น รุ่งเช้าพวกนี้หนีไป จนบางตา เป็นอีกวันหนึ่งฉีดอีกมันก็หายไปเหลือแค่สิบกกว่าตัวแล้วอีกวันสองวันก็หนีไปเลย นี่แหละ...ได้ผล”

“ในบ้านปลูกทางไหลแดง ทางไหลขาว บอระเพ็ด เสลดพังพอน
หนอนตายอยาก สาบเสือ หว่านต่างๆ เมื่อก่อนไม่ได้ปลูก ไม่รู้จัก
ด้วย ปลูกเพราะได้เรียนเรื่องสมุนไพรไล่แมลง นี้ได้มาเพราะนัก
เรียนชาวนานำสมุนไพรมาแลกกันคนละอย่าง นักเรียนชาวนามี
๓๐ กว่าคน ก็ได้สมุนไพรมาปลูก ๓๐ กว่าอย่าง”

“ผมเรียนไปเรื่อย ก็ทำไปเรื่อย เหมือนกับที่หมอวิจารณ์บอก ทำ
ไปเพื่อไปหาทางออก พอผมเจอทางออกแล้ว ก็ยึดหลักนี้ทำต่อไป
ผมคิดอยู่เสมอนะ...เป็นชาวนา”



ลุงเก็บพันธุ์ข้าวปลูกหลากหลายพันธุ์ ได้ทุนบ้าน

ess <http://gotoknow.org/blog/play/96968>

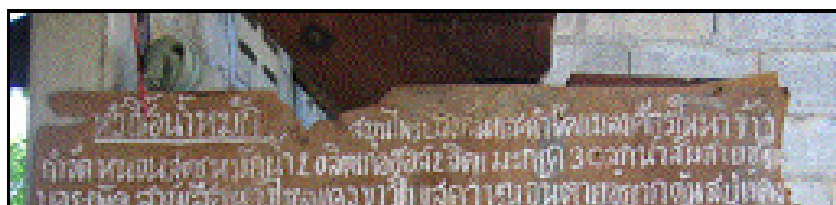
Go    Bookmarks  16 blocked  Check



"ตอนนี้ปุ๋ยเคมีลูกละตั้ง ๖๐๐ บาท แต่ปุ๋ยอินทรีย์ต้นละแค่ ๕๐๐ – ๖๐๐ บาท แล้วยังได้ผลด้วย แต่บ้านใกล้ผมกลับไม่ยอมรับ"

เขาบอกว่าไม่เชื่อ ไม่ร่วมเลย บอกว่าสมุนไพรจะทำได้หรือ... ขนาดอ๊อดยาขวดละพันยังเอาไม่อยู่ เขาไปคิดอย่างนั้น ผมไปงานไหนในหมู่บ้านก็พยายามพูดเรื่องนี้ จนตอนนี้เริ่มจะหันมามองแล้ว เมื่อไม่กี่วันที่ผ่านมา ก็มาตามผมขอให้ไปช่วยทำจุลินทรีย์ให้หน่อย เพื่อจะเอาไปละลายกับฟาง"

"เรียนไปๆ ก็มีความรู้ วิเคราะห์ไป ตามที่อาจารย์เดชาพูดว่าขอให้ทำจริง แล้วจะลดต้นทุนได้"



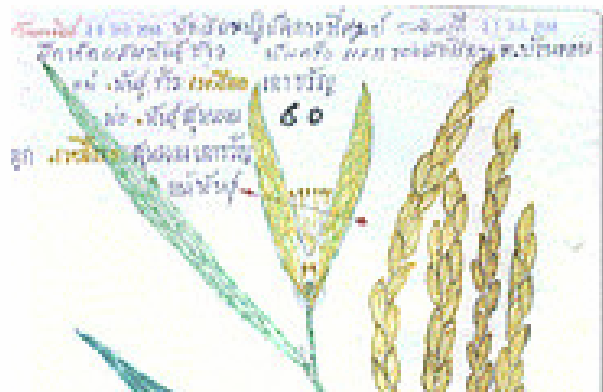


บ้านของลุงสุข เป็นแหล่งเรียนรู้เรื่องการทำน้ำหมักและฮอร์โมน

"เรียนเรื่องแมลง แต่ละกลุ่มก็พากันไปในแปลงนา เอาสิ่งไปโอบ
ได้แมลงมา แล้วนำมาแยกแมลงตัวดีตัวร้าย ตัวห้าตัวเบียน ให้คัด
ออกมา เรียนใหม่ๆจะให้คัดได้ทั้งหมดเลยที่เดียวก็ไม่ได้หรอก
ตอนแรกก็ไม่รู้หรอกนะ คิดว่าแมลงทั้งหมดเป็นศัตรูข้าว พอมา
เรียนแล้ว ความจริง...แมลงไม่ได้เป็นศัตรูข้าวทุกตัวหรอก เพราะ
มีตัวดีตัวร้าย ผมจัดสมนไพรไล่แมลง ก็ได้ผลดี ข้าวเขียวตลอด

เรียนแล้ว ความจริง...แมลงไม่ได้เป็นศัตรูข้าวทุกตัวหรอก เพราะ
มีตัวดีตัวร้าย ผมฉีดสมุนไพรไล่แมลง ก็ได้ผลดี ข้าวเขียวตลอด
แล้วก็ได้เกี่ยวด้วย แต่คนที่ไม่ได้ทดลองกลับบอกว่าไม่ได้ผล ผม
ลองแล้ว...ได้ผล"

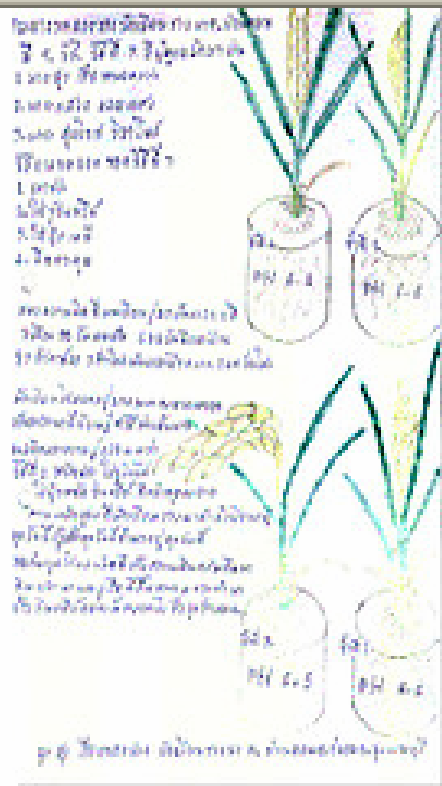
"ผมไปแปลงนา ผมจดบันทึกไว้ด้วย กลับมาบ้านจึงมาวิเคราะห์ดู
อีกอย่างหนึ่ง...ถ้าไม่จดก็ลืม ไปแปลงนา...พอได้แมลงมา ก็ลง
บันทึกแมลง แล้วเอามาดูข้อมูลว่าเป็นแมลงตัวไหนทำหน้าที่อะไร
ถ้าพวกตัวดีมากกว่าตัวร้าย มันจะกินกันเอง คิดดูแล้วมันเป็นไป
ตามวัฏจักร ตอนแรกไม่รู้อย่างนี้หรอกนะ พอมาเรียนจึงได้รู้"





ตัวอย่างบันทึกการเรียนรู้ (1)

“เรื่องบำรุงดิน ตอนแรกเจ้าหน้าที่มูลนิธิข้าวขวัญเอาเครื่องวัดดิน มาวัดดินดู เข็มชี้ไปว่าดินเป็นกรด ผมก็บันทึกเอาไว้ พอกลับมา บ้านก็มานั่งพิจารณาว่าจะเป็นอย่างนั้นจริงหรือ เพราะดินขาดแร่ ธาตุอาหารจริงหรือ คงเป็นเพราะการฉีดยาทำให้ดินมันแข็ง ราก ข้าวเดินไปไม่ไหว”



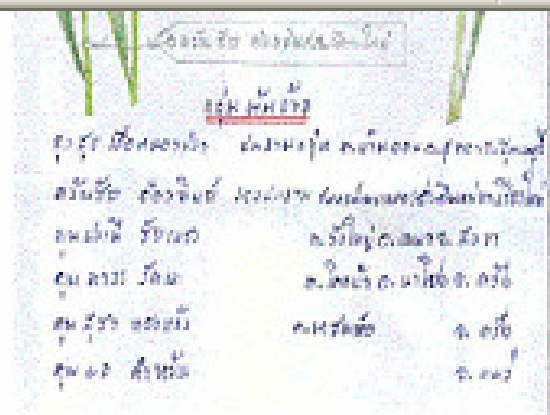
ตัวอย่างบันทึกการเรียนรู้ (2)

“เมื่อเปรียบดูนะ ตอนทำนาใส่สารเคมี ตอนที่เกี่ยวข้าว เมื่อรถเกี่ยวลงในนา รถเหยียบลงไปบนดิน... ไม่เปียกนะ คนเดินลงไปบนดิน...ดินก็แห้ง พอผมมาใช้ขีวัวใส่ลงไป พอหว่านข้าวเสร็จ พอจะเกี่ยวแล้วปล่อยน้ำทิ้ง ดินแห้งแล้ว ผมเดินลงไปเหยียบ น้ำยังเปียกติดรองเท้า ถึงรู้สึกดี ถ้ารู้เรื่องนี้ตั้งแต่เมื่อสิบกว่าปีก่อนนะ

ปานนี้ผมทำนาสบายไปแล้ว นี่เพิ่งมารู้มาได้ ตอนที่เรียนอยู่ก็ว่า
เรียนเรื่องปรับปรุงบำรุงดินก็อย่างนั้นแหละ... จะเรียนไปทำไม...
เอาปุ๋ยเคมีใส่มันก็เหมือนกับปรับปรุงแหละน่า... แต่มันไม่เหมือน
กัน มันแตกต่างกันนะ ปุ๋ยเคมีมันทำให้หน้าดินดาน หน้าดินแข็ง
เพราะข้าวมันกินปุ๋ย กินแล้วก็หมด แต่ปุ๋ยอินทรีย์ ดินมันขุย
สามารถอุ้มเก็บน้ำได้ ผมเอาเรื่องนี้มาคิดพิจารณาดูเปรียบเทียบ
ไม่เชื่อก็ต้องเชื่อ เพราะทำมากับมือนะ ดิน...เอามือที่มลงไปก็
หลวมนะ ถ้าผมทำอย่างนี้ไปอีกสัก ๓ ปี คิดว่าดินจะคืนสภาพ”



ตัวอย่างบันทึกการเรียนรู้ (3)



ตัวอย่างบันทึกการเรียนรู้ (3)

“เขาดังคำถามว่าปุ๋ยจะใช้ได้หรือ หว่านไปผงก็เข้าตา เขาเลยเรียกว่าปุ๋ยขวานฟ้าหน้าดำ พอหว่านไปปุ๋ย หน้าเลยดำ ผมก็ว่าเขาใช้ไม่ถูก ต้องใช้ตอนที่เก็บเกี่ยวเสร็จแล้ว ให้เอาน้ำหมัก จุลินทรีย์ ลงนา ซึ่งมันจะไปช่วยย่อยฟาง จะให้ฟางเปื่อยป็น... ไม่ใช่อย่างนั้นหรอก”

“คนที่บ้าน(ภรรยา)ตอนแรกก็บ่นอยู่เหมือนกัน ก็บอกว่าดินนามันเสียไปเป็นสิบปีแล้วนะ ธาตุอาหารก็เหลือน้อย ต้องพยายามปรับปรุงบำรุงดินให้ฟื้นสภาพให้เหมือนเดิม ซึ่งไม่เหมือนกับข้าวใส่ปุ๋ยเคมี จะเขียวได้แค่ไม่กี่วัน เดี่ยวก็เหลือง แต่ใส่ปุ๋ยอินทรีย์ ข้าวจะ

http://gotoknow.org/blog/play/96968

Go    Bookmarks  16 blocked  Check

เขี้ยวตั้งแต่แรกจนเกี้ยว ตอนนี้ก็เชื่อตามแล้ว ตอนที่จะเก็บเกี้ยว ผมบอกให้ภรรยาผมเดินลงไปในนา แล้วดูร่องเท้าขีว่าเปียกใหม่ แล้วก็ขอให้เอามือทิ่มลงไป在地ดินดูขีว่าดินอ่อนใหม่ ก็แสดงว่าดินเริ่มคืนสภาพแล้ว”

“ตอนคัดข้าว...ยาก ผมคัดแล้วก็คิดว่าผ่านได้แล้ว แต่ให้เจ้าหน้าที่ดูก็ยังบอกว่ายังไม่ได้ สายตามองไม่เห็นชัด”

“ตอนที่เรียนทฤษฎีอยู่ ผมยังไม่ค่อยจะเชื่อมั่น แต่พอได้ปฏิบัติจริงแล้ว จึงเชื่อ”

“การที่นักเรียนชาวนามาเรียนมาเอาความรู้ แต่บางคนก็ไม่เอา สมุดมา บางคนก็ไม่ได้มาสาย ผมคิดว่าโอกาสเรียนนั้น...น้อย โอกาสเรียนอย่างนี้หาได้ไม่ง่ายนะ พอมีโอกาสต้องเรียนเอาความรู้ ผมคิดว่าความรู้ไม่ใช่ใส่บาแบกหาม มันไม่หนัก แต่จำ ถ้าจำไม่ได้ก็จดบันทึกเอาไว้ แล้วค่อยนำมาทบทวนในเวลาหลัง”

http://gotoknow.org/blog/play/96968

Go    Bookmarks  16 blocked  Check

“เป็นคนกลัวลม ถ้าลม เมื่อกลับมาทบทวน แล้วเห็นภาพที่วาดไว้ก็
จะจำได้ วาดรูปภาพประกอบเพื่อจะให้จำได้ เป็นการทบทวนได้ดี
บางที่เปิดดูแค่ผ่าน ได้เห็นภาพ...เว็บเดี๋ยวก็น่าจำได้”

อ้อม สคส.

ที่มา : รายงานความก้าวหน้าโครงการส่งเสริมการจัดการความรู้
เรื่องการทำนาข้าวฯ (เมษายน 2550)

อาจารย์พรหม (1/2) อาจารย์พรหม (2/2)

คำหลัก: โรงเรียนชาวนา นักเรียนชาวนา มุสนิธิข้าวขวัญ สคส. จัดการความรู้ คุณกิจ

โดย หญิง,อ้อ,อ้อม ลิงค์ที่อยู่ถาวร ความคิดเห็น (1)

สร้าง: ศ. 18 พฤษภาคม 2550 @ 10:00 แก้ไข: ศ. 18 พฤษภาคม 2550 @ 11:26

« เก่ากว่า ใหม่กว่า »

ท้องถิ่นต้องการอะไร

- ความมั่นใจตนเอง เชื่อมั่นซึ่งกันและกัน
- คน & ระบบความสัมพันธ์
- ภูมิคุ้มกัน
- ความสามารถในการสร้างความรู้ / เรียนรู้
- ความรู้จากภายนอก ที่สอดคล้องกับสภาพของท้องถิ่น
- วัตถุประสงค์

บทบาทของมหาวิทยาลัยต่อท้องถิ่น

- ผลิตภัณฑ์ที่ทำงานในท้องถิ่น : อยู่ได้
อยากอยู่ มาจากท้องถิ่น มีทักษะสอดคล้อง
กับท้องถิ่น **รู้จัก**ท้องถิ่น รักท้องถิ่น
- พัฒนาคความรู้ **เกี่ยวกับ / เพื่อ / โดย** ท้องถิ่น
- บริการวิชาการ **ที่ตรงบริบท** แก่ท้องถิ่น
- วัฒนธรรม - ศิลปะ : ทำความรู้จัก เข้าใจ
ตีความ

บทบาทของมหาฯ ในการวิจัยเพื่อท้องถิ่น

อะไร

- วิจัยประวัติศาสตร์ท้องถิ่น
- วิจัยแบบมีส่วนร่วม
- วิจัยท้องถิ่น --- สกว. ท้องถิ่น
- จัดการความรู้ท้องถิ่น

เพื่อสร้างความรู้

สร้างนักอำนวยความสะดวกในการจัดการความรู้
ท้องถิ่น (“คุณอำนวย”) --- สรศ. / มอบ. / มสธ.

วิจัยวิชาการ /
R&D จากโจทย์
ท้องถิ่น

วิจัยจากการจัดการความรู้

- หมุนเกลียว & ยกระดับความรู้
- Externalize จาก Tacit \longrightarrow Explicit K
- จาก Context-specific K \longrightarrow Generic K

พิสูจน์ความแม่นยำเชื่อถือ
ของความรู้จากการปฏิบัติ

ทำอย่างไร

- อาจารย์
- หลักสูตร
- นักศึกษา
- สายใย (linkage) เป็นทางการกับท้องถิ่น ---
อบต.

สรุป (๑/๓)

- ทำงานเป็นทีม ข้ามศาสตร์ ข้ามหน่วยงาน
- พื้นที่/ชุมชน เป็นฐาน
- แนบแน่นกับการปฏิบัติ/ชีวิตจริง
- สร้าง ค. ทั้งจากแนววิจัย และ แนว จค.
- หลักสูตร, นศ., อจ. แนวใหม่

สรุป (๒/๓)

- พื้นที่เป็น “เบ้าหลอม” สาขาวิชาการ → ศาสตร์ใหม่
- “พื้นที่หลอมศาสตร์” (พื้นที่ทางสังคม) ๒ แนว
 - สังคมกับชาวบ้าน
 - สังคมระหว่างนักวิชาการต่างศาสตร์ ... ต้องมีกระบวนการที่จริงจังกว้างนี้ ... invent กระบวนการทางวิชาการ

สรุป (๓/๓)

เชื่อมโยง globalization กับ localization



สาขาวิชา