

- ระดับจังหวัด เพิ่มข้อมูลจะขึ้นต้นด้วย M และลงท้ายด้วยรหัสจังหวัด เช่น
- M25.DBF
- M25.SBN
- M25.SBX
- M25.SHP
- M25.SHX

เพิ่มเก็บไว้ที่

C:\R506\MAP\MAPPRO

- ระดับอำเภอ เพิ่มข้อมูลจะขึ้นต้นด้วย M ตามด้วยรหัสจังหวัด และลงท้ายด้วยรหัสอำเภอเช่น

M25₀₁.DBF

M25₀₁.SBN

M25₀₁.SBX

M25₀₁.SHP

M25₀₁.SHX

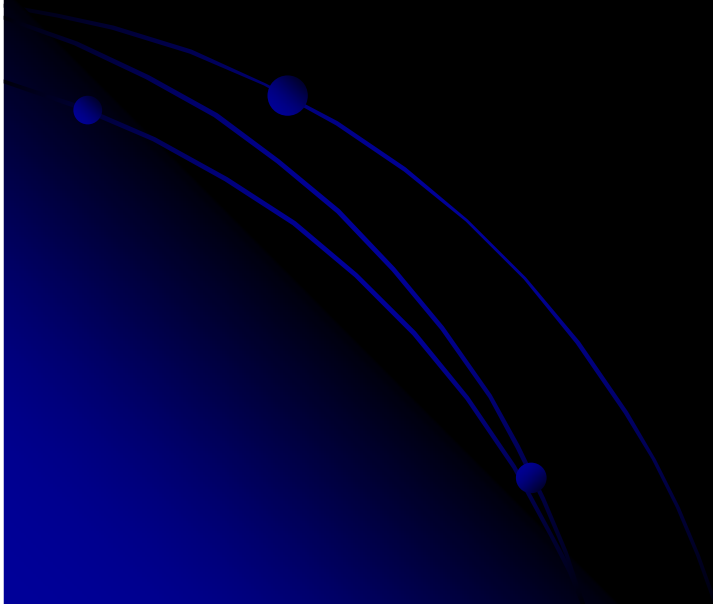
C:\R506\MAP\MAP\AMP

เพิ่มข้อมูล

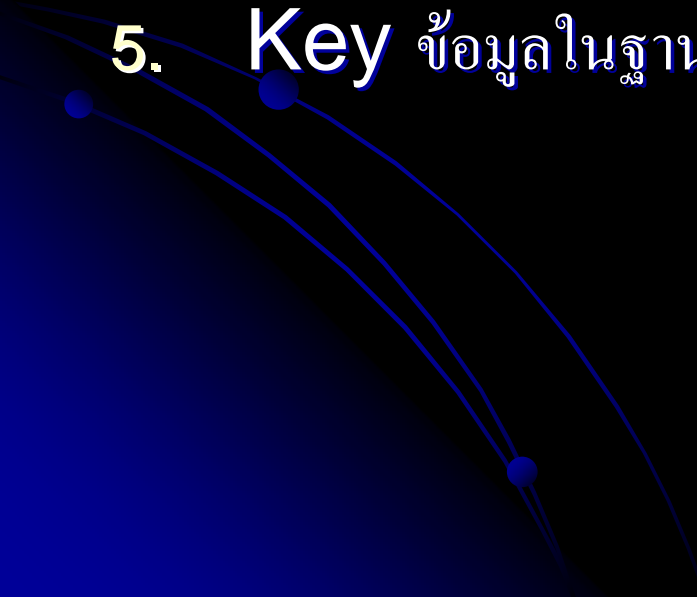
- **MAP.MDB** อยู่ใน C:\R506\MAP เพิ่มนี้จะเป็นเพิ่มที่นำไปใช้สร้างเพิ่มแผนที่ระดับอำเภอ และระดับจังหวัด
- **PRO<พ.ศ>.MDB** อยู่ใน C:\R506\MAP\MAPPRO PRO2548.MDB เป็นเพิ่มที่แสดงข้อมูลปี พ.ศ. 2548
- **AMP<พ.ศ.>.MDB** เพิ่มเก็บอยู่ใน C:\R506\MAP\MAPAMP AMP2548 .MDB เป็นข้อมูลปี พ.ศ. 2548

เพิ่มโปรแกรมคำสั่ง

ได้แก่เพิ่ม Map.PGM

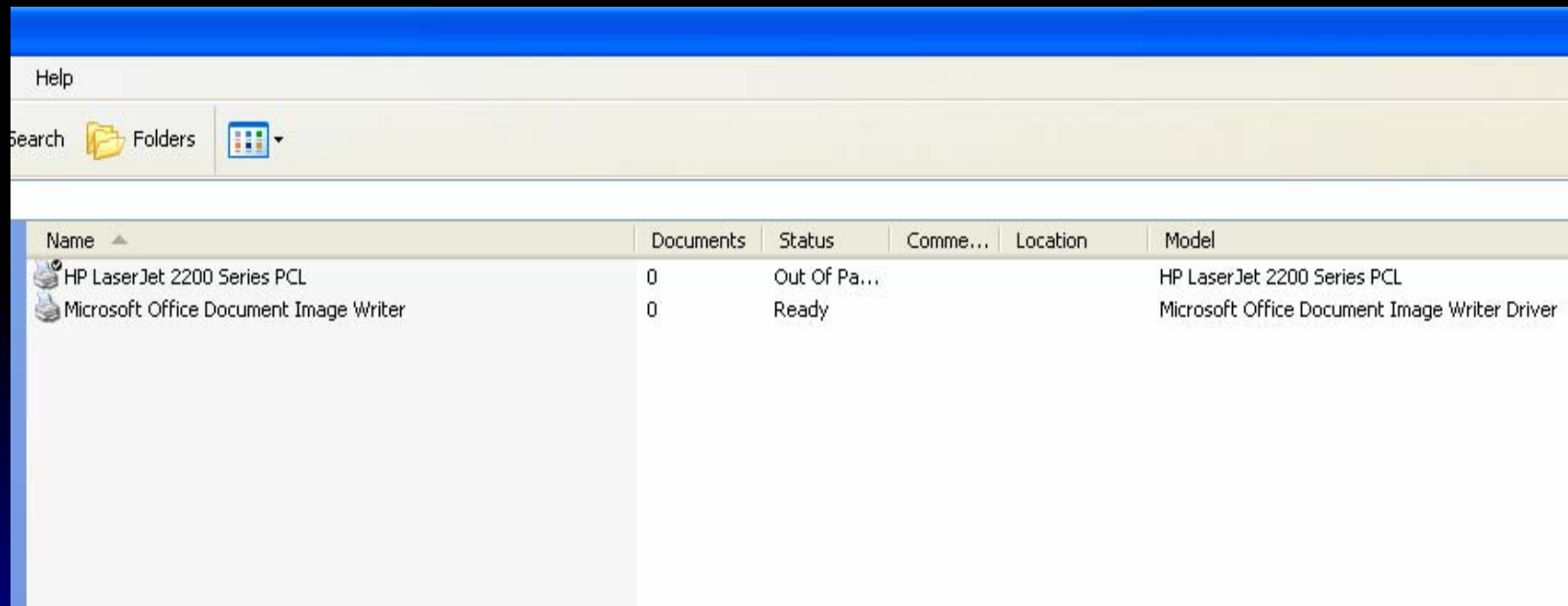


การนำเสนอข้อมูลด้วยแผนที่

1. ตรวจสอบความถูกต้องของข้อมูล
 2. ตรวจสอบการติดตั้ง Printer
 3. ตรวจสอบได้ติดตั้งโปรแกรม Epi – Info
 4. Key ข้อมูลประชากร
 5. Key ข้อมูลในฐานข้อมูล
- 

การเตรียม Printer

1. มีการ **Set Printer** ไว้อย่างน้อย 1 เครื่อง เป็น **Local Printer**
2. กรณี **Set** ค่า **Printer** เป็น **Printer** ที่ต่อกับเครื่องข่าย ควร **Set** ค่า **Default** เป็น **Printer** ที่ต่อกับเครื่อง **Local**



The screenshot shows the Windows printer management console. At the top, there is a 'Help' button and a search bar. Below the search bar, there are 'Folders' and a view icon. The main area displays a table of installed printers with the following columns: Name, Documents, Status, Comments, Location, and Model.

Name	Documents	Status	Comments	Location	Model
HP LaserJet 2200 Series PCL	0	Out Of Pa...			HP LaserJet 2200 Series PCL
Microsoft Office Document Image Writer	0	Ready			Microsoft Office Document Image Writer Driver

การเลือกแผนที่

แผนที่เรเงาระบายสี (แสดงข้อมูลเป็นอัตราป่วย/แสน)

แผนที่ระดับอำเภอ

แผนที่ระดับตำบล

แผนที่แบบจุด (แสดงข้อมูลเป็นจำนวนป่วย)

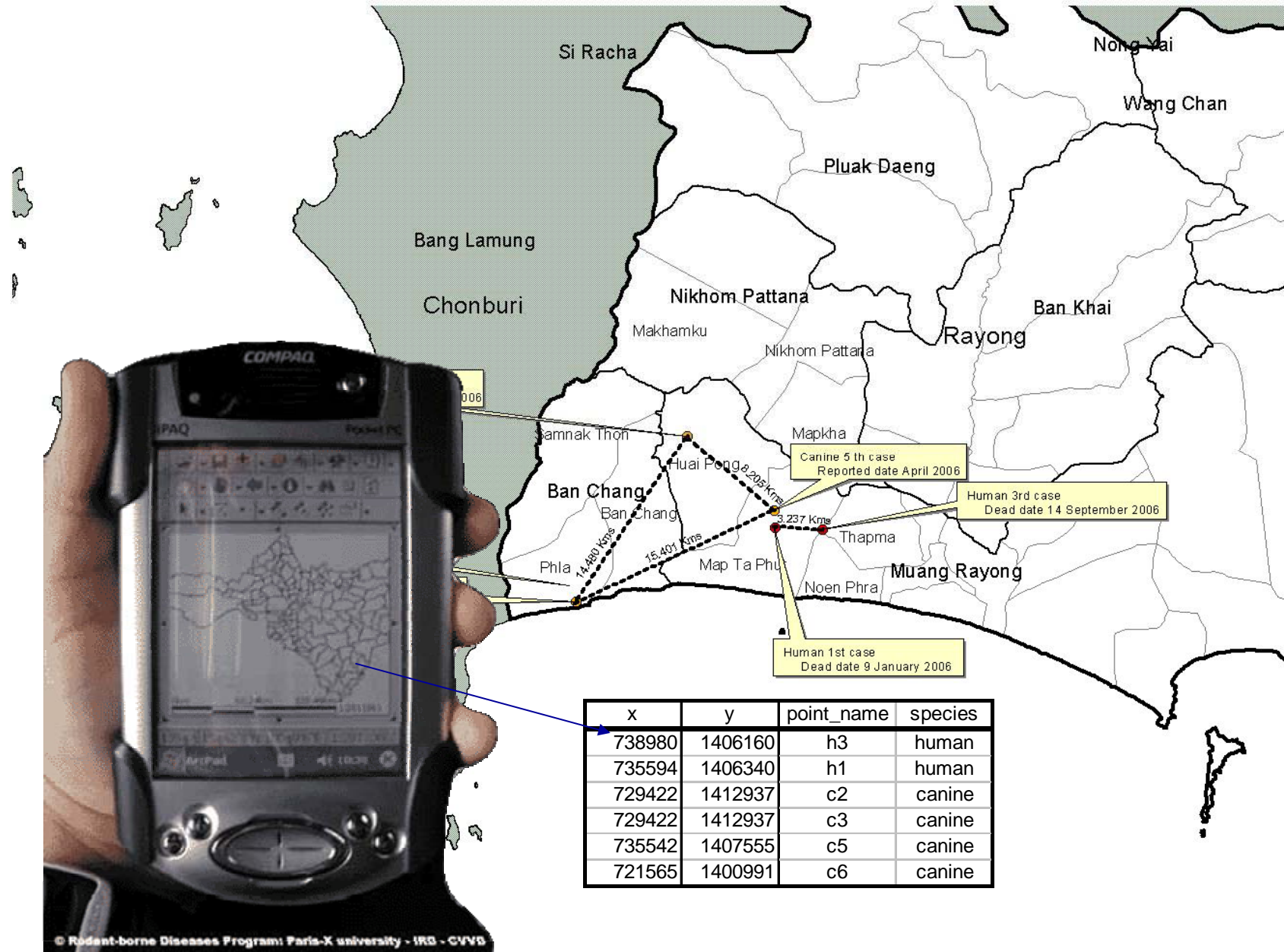
Spot Map อำเภอ

Spot Map ตำบล

แผนที่แบบจุด จุดที่แสดงไม่ได้ Plot ลงบนตำแหน่งที่ตั้งจริง

เป็นการสุ่ม และแสดงค่าที่ได้จากการสุ่ม

Coordinate point of Rabies case in Rayong province



1 Update ข้อมูล

3. run

Update ข้อมูลเพื่อใช้ทำแผนที่ระดับอำเภอ

Run แผนที่

เปรียบเทียบCode มหาดไทย กับ R506

EpiMap

Close

การนำเสนอข้อมูลด้วยแผนที่ (ต่อเปิดโปรแกรม Ep Info ก่อน)

แผนที่ระดับอำเภอ พ.ศ. 2550

เพิ่มข้อมูล C:\R506\Map\MapPro\Pro2550.mdb

รหัสจังหวัด 63 ตาก

แผนที่ C:\R506\Map\MapPro\M63.shp

เลือกโรค

สัญชาติ ไทย 1

วันเริ่มต้น วันที่สิ้นสุด

บันทึกวันที่เป็น วัน เดือน ปี พ.ศ.ไทย เช่น 01/01/2550 (ควรป้อนค่า 0 ด้วย กรณีที่เป็นวันที่/เดือน ต่ำกว่า 10)

2. เลือกโรค สัญชาติ วันเริ่มต้น วันสิ้นสุด

การแสดงอัตราภาคชั้น^๗

- ไม่ควรเกิน 5 อัตราภาคชั้น

- การกำหนดใช้ อัตราป่วยในภาพรวมเป็นตัวกำหนด

เช่น อัตราป่วยของประเทศ เท่ากัน 1.2 ต่อประชากรแสนคน

ชั้น 1 ต่ำกว่าอัตราป่วยของประเทศ 0 – 1.2

ชั้นที่ 2 สูงไม่เกิน 2 เท่า 1.2 – 2.4

ชั้นที่ 3 สูงไม่เกิน 3 เท่า 2.4 - 3.6

ชั้นที่ 4 สูงไม่เกิน 4 เท่า 3.6 - 4.8

ชั้นที่ 5 สูงเกิน 4 เท่าเป็นต้นไป > 4.8

การนำเสนอข้อมูลด้วยกราฟ แผนภูมิ

- **กราฟเส้น รายเดือน / สัปดาห์** แสดงการกระจายของโรคตามเวลา
- **แผนภูมิ** เปรียบเทียบข้อมูลตามตัวแปร
 - **แผนภูมิแสดงจำนวนผู้ป่วย** จำแนกตามเพศ อายุ อาชีพ
สถานภาพสมรส
 - **แผนภูมิแสดงอัตราป่วยต่อประชากรแสนคน** จำแนกตามกลุ่มอายุ
ท้องถิ่นที่ประชากรจำแนกตามกลุ่มอายุก่อน

การแสดงกราฟ

1. กราฟเส้นโรคเดียว แสดงข้อมูลตามรหัส เป็นรายโรค
2. กราฟเส้นโรครวม แสดงข้อมูล เฉพาะโรคที่มีหลายรหัส โดยแสดงเป็นจำนวนรวมของโรคนั้น เช่น ไข้เลือดออก มี 3 รหัส ได้แก่ 26,27,66 จะแสดงข้อมูลผู้ป่วยรวมทั้งหมด 3

รหัส

3. กราฟเส้นรายสัปดาห์

แผนภูมิ

- 1.แผนภูมิโรคเดี่ยว แสดงข้อมูลตามรหัส เป็นรายโรค
- 2.แผนภูมิโรครวม แสดงข้อมูล เฉพาะโรคที่มีหลายรหัส โดยแสดงเป็นจำนวนรวมของโรคนั้น เช่น ไข้เลือดออก มี 3 รหัส ได้แก่ 26,27,66 จะแสดงข้อมูลผู้ป่วยรวมทั้งหมด 3

รหัส



Microsoft Access - [frmMonthLine : ฟอรั่ม]

ปุ่มหลักข้อมูล รายงานประจำ รายงานเฉพาะ วิเคราะห์ข้อมูล ผู้จัดการทั่วไป พิมพ์คำถามขอความช่วยเหลือ

Tahoma 8 B I U

เลือกรายงาน
โรค
เลือกจังหวัด
ตึก
เลือกอำเภอ
เลือกตำบล
เลือกหมู่บ้าน
จะวันที่เริ่มต้น
1/1/2550
จะวันที่สิ้นสุด
13/10/2550

Run กราฟ
พิมพ์กราฟ
Preview Graph
Export to excel
ออก

1. เลือกสัญชาติ จำนวนผู้ป่วยด้วยโรคที่ต้องเฝ้าระวัง
จำนวนกรายเดือน

2. เลือกโรค

3. เลือกพื้นที่

4. เลือกวันที่

5. Run Graph

มุมมองฟอรั่ม

start R506 Microsoft PowerPoi... R5062550 : ฐานข้อมูล... frmMonthLine : ฟอรั่ม TH Norton 19:38

1. เลือกประเภทแผนภูมิ อายุ เพศ อาชีพ สถานภาพสมรส อัตราป่วยจังหวัด อำเภอ ตำบล หมู่บ้าน

เลือกแผนภูมิ

แผนภูมิอายุ

จำนวนผู้ป่วยด้วยโรคที่สงสัยเป็นรายวัน

แผนภูมิตามกลุ่มอายุ อาชีพ เพศ สถานภาพสมรส

เลือกรายงาน

โรค Cholera

เลือกจังหวัด ตาก

เลือกอำเภอ

เลือกตำบล

เลือกหมู่บ้าน

ระบุวันที่เริ่มต้น 1/1/2550

ระบุวันที่สิ้นสุด 13/10/2550

Run กราฟ

Export to excel

Preview graph

พิมพ์กราฟ

ออก

2. เลือกลักษณะ

3. เลือกโรค

4. เลือกพื้นที่

5. เลือกวันที่

6. Run Graph

มุมมองฟอร์ม



R506

Microsoft Po...

R5062550 : ...

ข้อมูลการเฝ้า...

FrmAgegrou...

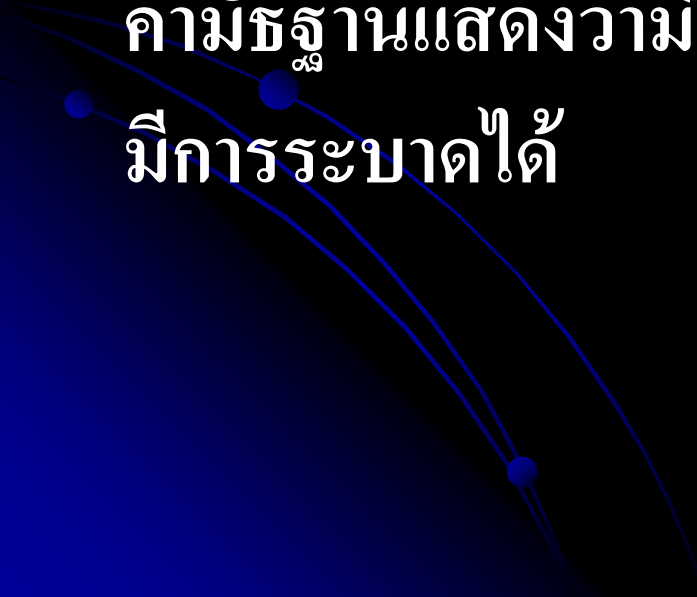
TH



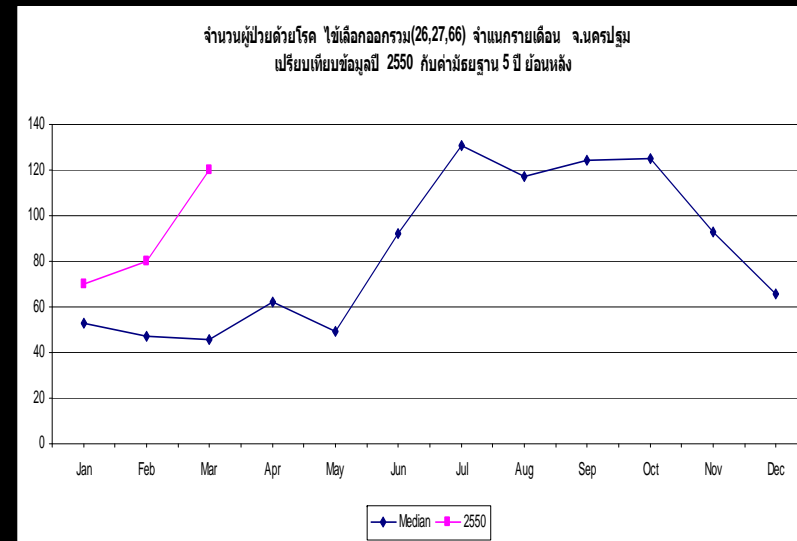
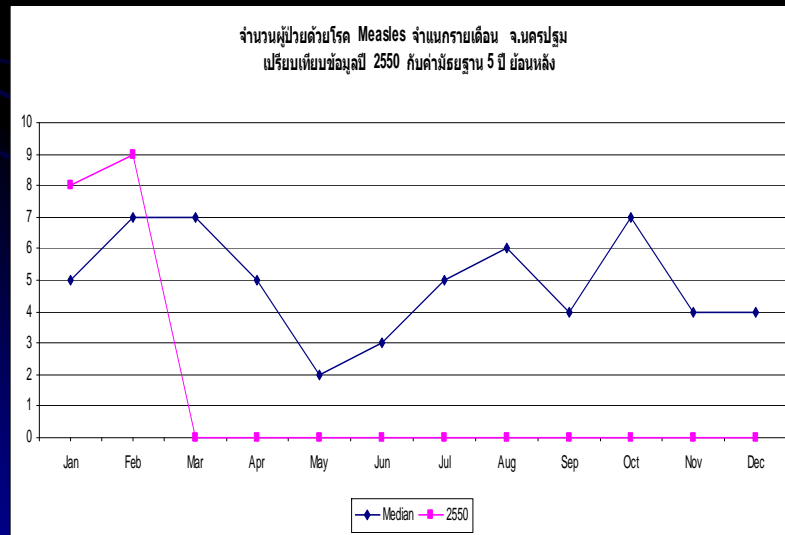
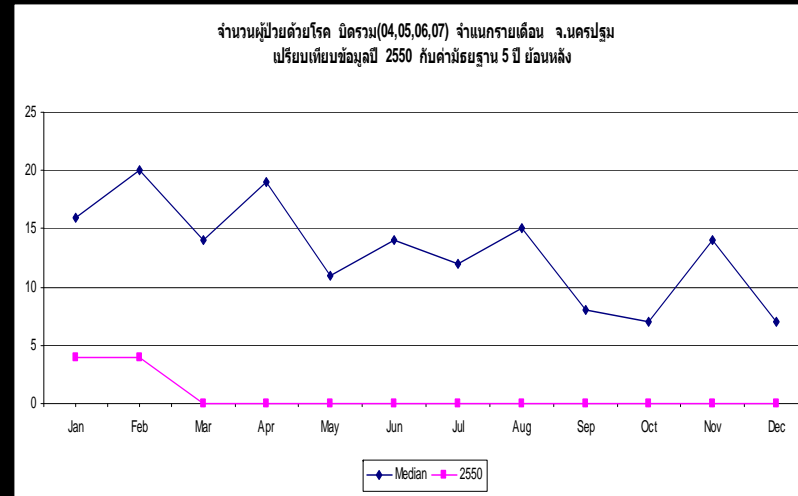
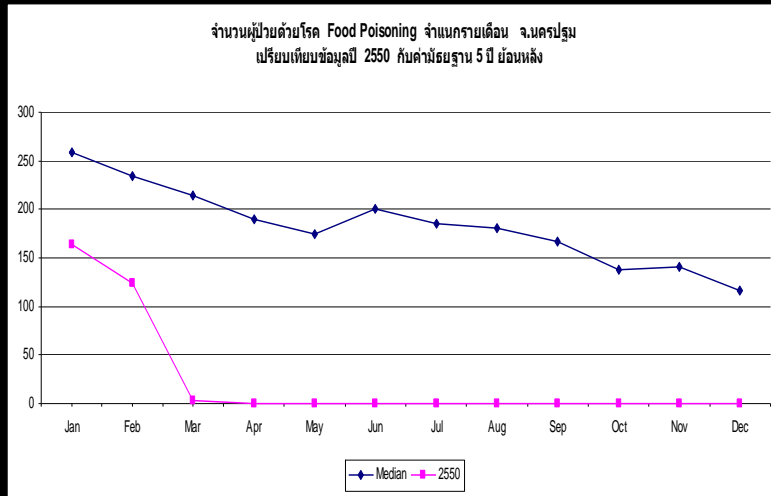
19:44

Median

การตรวจสอบการระบาดหรือ ความผิดปกติของโรค
ในทางระบาดวิทยาจะใช้ค่ามัธฐานย้อนหลัง **5** ปี
เปรียบเทียบกับข้อมูลปัจจุบัน ถ้าโรคมีค่าสูงเกิน
ค่ามัธฐานแสดงว่ามีความผิดปกติเกิดขึ้น และอาจ
มีการระบาดได้



แนวโน้มของการเกิดโรค โรคที่จะมีการระบาดมากในปีนี้เป็นโรคไข้เลือดออก หัด



โปรแกรม **R506** สามารถแสดงข้อมูล
เปรียบเทียบกับค่ามาตรฐานได้ **2** แบบคือ

- เปรียบเทียบข้อมูลกับค่ามาตรฐานรายสัปดาห์
- เปรียบเทียบข้อมูลกับค่ามาตรฐานรายเดือน

Median รายสัปดาห์

คำแนะนำในการจัดทำรายงาน Median รายสัปดาห์

1. คุณจะต้องมีฐานข้อมูลในปีที่คุณเลือก และฐานข้อมูลย้อนหลัง 5 ปี เช่นคุณเลือกข้อมูลปี 2550 ดังนั้นคุณจะต้องมีฐานข้อมูลปี พ.ศ. 2550 และปี พ.ศ. 2549,2548,2547,2546,2545 หากไม่มีข้อมูลก็จะไม่สามารถจัดทำรายงานนี้ได้

2. จะต้องตรวจสอบฐานข้อมูลในปีที่คุณเลือก และฐานข้อมูลย้อนหลัง ว่าคุณสามารถกำหนดรหัสพื้นที่เหมือนกันทุกปีหรือไม่

- ถ้าคุณกำหนดรหัสพื้นที่เหมือนกันทุกปี เช่น คุณกำหนดรหัสปี 2550 และปีย้อนหลัง 5 ปี เป็น 6301 เหมือนกันทุกปี

ให้คลิกปุ่ม Median (รหัสพื้นที่ทุกปีตรงกัน)

- ถ้าคุณกำหนดรหัสพื้นที่ไม่เหมือนกันทุกปี เช่น คุณกำหนดรหัสปี 2550 เป็น 6301 แต่ปีย้อนหลังคุณได้กำหนดเป็น 6305 ให้คลิกปุ่ม Median (รหัสพื้นที่ไม่ตรงกัน)

Median(รหัสพื้นที่ทุกปีตรงกัน)

Median(รหัสพื้นที่ไม่ตรงกัน)

ออก

Median กรณีที่รหัสพื้นที่ตรงกันทุกปี

Microsoft Access - [MedianWK : ฟอร์ม]

เพิ่ม แก้ไข มุมมอง แทรก รูปแบบ ระเบียบ เครื่องมือ หน้าต่าง วิธีใช้

บันทึกข้อมูล รายงานประจำ รายงานเฉพาะ วิเคราะห์ข้อมูล จัดการทั่วไป

Tahoma 8 B I U

เพิ่มคำถามขอความช่วยเหลือ

กรุณาเลือกพื้นที่

สัญชาติ ไทย
โรค Cholera
จังหวัด ตาก
อำเภอ
ตำบล
หมู่บ้าน

Run กราฟ
Export To Excell
Preview กราฟ
ออก

กราฟเส้นรายชื่อลำดับเปรียบเทียบกับค่ามัธยฐาน 5 ปี

ขั้นตอนการทำงาน

- 1.คุณต้องมีข้อมูลในปีที่เลือก และข้อมูลย้อนหลัง 5 ปี (โปรแกรมจะไม่ประมวลผลถ้าไม่มีข้อมูล)
- 2.เลือกสัญชาติ โรค พื้นที่ หลังจากเลือกแล้วจะปรากฏรหัสที่เลือก

สัญชาติ	1
โรค	'01'
พื้นที่	63??????
ปีพ.ศ.	2550

3. เลือก Run กราฟ แล้วรอสักครู่ โปรแกรมจะนำรหัสที่เลือกไปประมวลผล และแสดงกราฟออกมา
4. ถ้าต้องการที่จะแสดงผลกราฟใน โปรแกรม Excell ให้คลิก Export To Excell

Median กรณีที่รหัสพื้นที่ไม่ตรงกันทุกปี มีบางปีที่มีการเปลี่ยนแปลงแก้ไข

กราฟแสดงรายสัปดาห์เปรียบเทียบกับค่าร้อยละฐาน 5 ปี

ขั้นตอนการทำงาน

1.คุณต้องมีข้อมูลในปี และข้อมูลย้อนหลัง 5 ปี (โปรแกรมจะไม่ประมวลผลถ้าไม่มีข้อมูล)

2.เลือกสัญชาติ โรค หลังจากเลือกแล้วจะปรากฏรหัสที่เลือก

 สัญชาติ

 โรค

3.เลือกพื้นที่

 จังหวัด อำเภอ

 ตำบล หมู่บ้าน

หลังเลือกรหัสพื้นที่แล้วจะปรากฏรหัสพื้นที่แต่ละปี ให้ตรวจสอบรหัสพื้นที่แต่ละปีว่าถูกต้องหรือไม่ หากไม่ถูกต้องเนื่องจากมีตัวรหัสแตกต่างกันไปแต่ละปี ให้คลิกที่กล่องข้อความนี้ และแก้ไขในปีนั้นที่ถูกต้อง (รหัสจังหวัดมี 2 หลัก อำเภอ 4 หลัก ตำบล 6 หลัก หมู่บ้าน 8 หลัก ไม่ควร Key 0 เป็น)

รหัสพื้นที่	2545	<input type="text" value="63"/>
รหัสพื้นที่	2546	<input type="text" value="63"/>
รหัสพื้นที่	2547	<input type="text" value="63"/>
รหัสพื้นที่	2548	<input type="text" value="63"/>
รหัสพื้นที่	2549	<input type="text" value="63"/>
รหัสพื้นที่	2550	<input type="text" value="63"/>

Run กราฟ

Export To Excell

Preview กราฟ

พิมพ์กราฟ

 ออก

การตรวจสอบความผิดปกติ / การระบาดของโรค เพื่อคาดคะเนแนวโน้มของการเกิดโรค

- หลักการสำคัญของการคาดคะเนแนวโน้ม
 - เน้นความไวมากกว่าความจำเพาะ
 - มีการเปรียบเทียบว่าผู้ป่วยมากผิดปกติหรือไม่ โดยเปรียบเทียบข้อมูลในช่วงที่ผ่านมา

การดำเนินการ

-การเตรียมข้อมูล ได้แก่การตรวจสอบความครบถ้วนถูกต้อง
ของข้อมูล

-ตรวจสอบรูปแบบของการเกิดโรค

- Seasonal Variation การเกิดโรคตามฤดูกาล

● - Cyclic Fluctuation การเกิดโรคเป็นวงรอบ เช่นปีเว้นปี
หรือปีเว้นสองปี

- การตรวจสอบการเกิดโรคในเวลาล่าสุด การนำข้อมูลมาเปรียบเทียบกับช่วงเดือนที่แล้ว หรือสัปดาห์ที่แล้ว หรือเปรียบเทียบกับค่ามัธยฐาน
- ตรวจสอบการเกิดโรคย้อนหลัง เช่นปีที่แล้วกับปีนี้ จำนวนผู้ป่วยที่สูงต่อเนื่องมาจากปีที่แล้วอาจแสดงให้เห็นว่ามีความผิดปกติแล้ว (จำนวนผู้ป่วยในช่วงปลายปีที่แล้วไม่ลดลง มีแนวโน้มเพิ่มขึ้น แสดงว่ามีแนวโน้มจะมีการระบาดขึ้น)

รูปแบบการคาดคะเนสถานการณ์โรคล่วงหน้า

รูปแบบ	สถานการณ์ล่าสุด	สถานการณ์ย้อนหลัง	การเกิดโรคตามฤดูกาล	การเกิดโรคในรอบปีนี้	สรุปสถานการณ์
1.	ต่ำกว่าค่า Median	ต่ำกว่า ปี/ เดือนที่แล้ว	ไม่อยู่ในช่วง ที่มีโรคสูง	เป็นปีที่ไม่ ระบาด	ดี ปกติ
2.	ต่ำกว่าค่า Median	ต่ำกว่า ปี/ เดือนที่แล้ว	อยู่ในช่วงที่มี โรคเพิ่มสูง	เป็นปีที่ไม่ ระบาด	เพิ่มขึ้นตาม ฤดูกาล
3.	ต่ำกว่าค่า Median	ต่ำกว่า ปี/ เดือนที่แล้ว	อยู่ในช่วงที่มี โรคเพิ่มสูง	เป็นปีที่ น่าจะ ระบาด	เพิ่มตามฤดู แต่ไม่น่า ระบาดมาก

รูปแบบการคาดคะเนสถานการณ์โรคล่วงหน้า

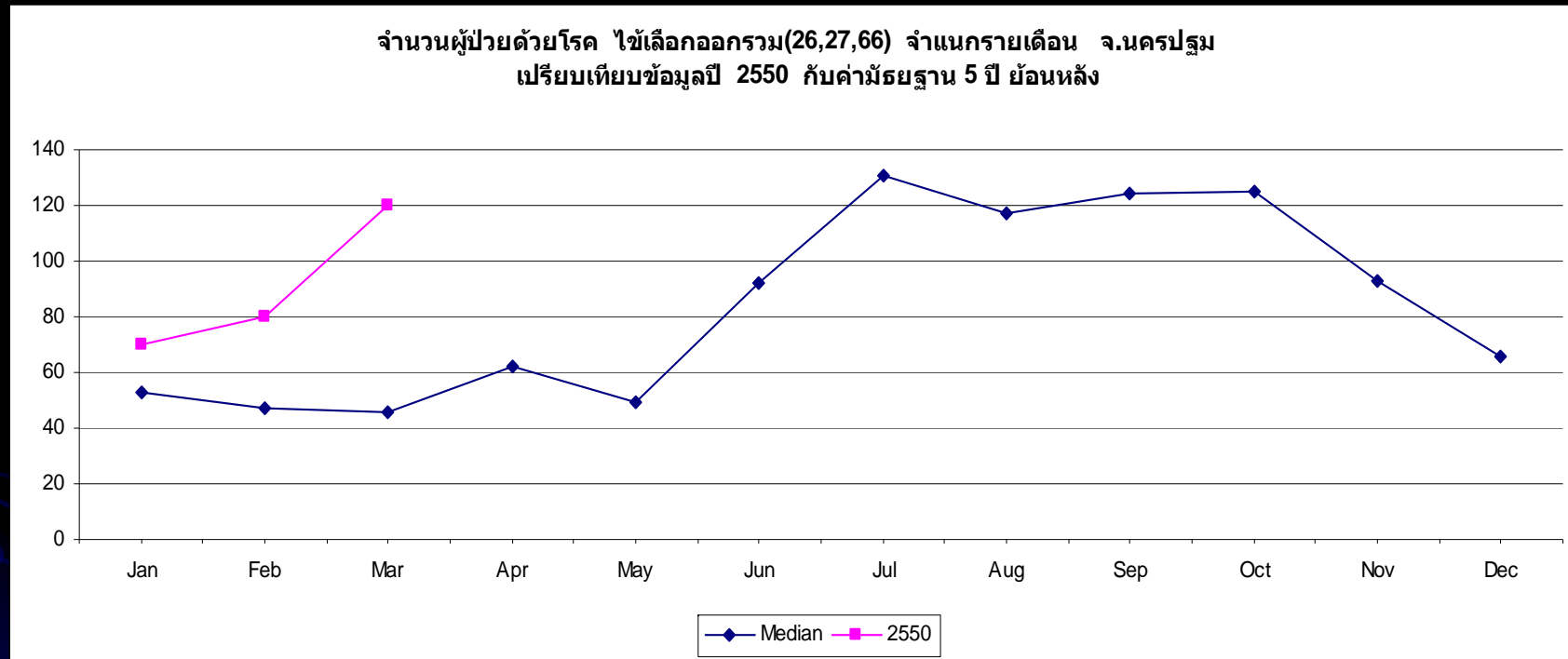
รูปแบบ	สถานการณ์ล่าสุด	สถานการณ์ย้อนหลัง	การเกิดโรคตามฤดูกาล	การเกิดโรคในรอบปีนี้	สรุปสถานการณ์
4.	สูงกว่าค่า Median	ต่ำกว่า ปี/เดือนที่แล้ว	ไม่อยู่ในช่วงที่มีโรคสูง	เป็นปีที่ไม่ระบาด	ต้องเฝ้าอย่างระวังใกล้ชิด
5.	สูงกว่าค่า Median	สูงกว่า ปี/เดือนที่แล้ว กำลังลดลง	ไม่อยู่ในช่วงที่มีโรคเพิ่มสูง	เป็นปีที่ไม่ระบาด	สถานการณ์เริ่มดีขึ้น
6.	สูงกว่าค่า Median	สูงกว่า ปี/เดือนที่แล้ว กำลังเพิ่ม	ไม่อยู่ในช่วงที่มีโรคเพิ่มสูง	เป็นปีที่ไม่น่าจะระบาด	แนวโน้มสูง เฝ้าระวังใกล้ชิด

รูปแบบการคาดคะเนสถานการณ์โรคล่วงหน้า

รูปแบบ	สถานการณ์ ล่าสุด	สถานการณ์ ย้อนหลัง	การเกิดโรค ตามฤดูกาล	การเกิดโรค ในรอบปีนี้	สรุป สถานการณ์
7.	สูงกว่าค่า Median	สูงกว่า ปี/ เดือนที่แล้ว กำลังเพิ่ม	อยู่ในช่วงที่มี โรคสูง	เป็นปีที่ไม่ ระบาด	แนวโน้มสูง น่าจะมีการ ระบาด
8.	สูงกว่าค่า Median	สูงกว่า ปี/ เดือนที่แล้ว กำลังเพิ่ม	อยู่ในช่วงที่มี โรคเพิ่มสูง	เป็นปีที่น่า ระบาด	แนวโน้มสูง น่าจะมีการ ระบาดใหญ่

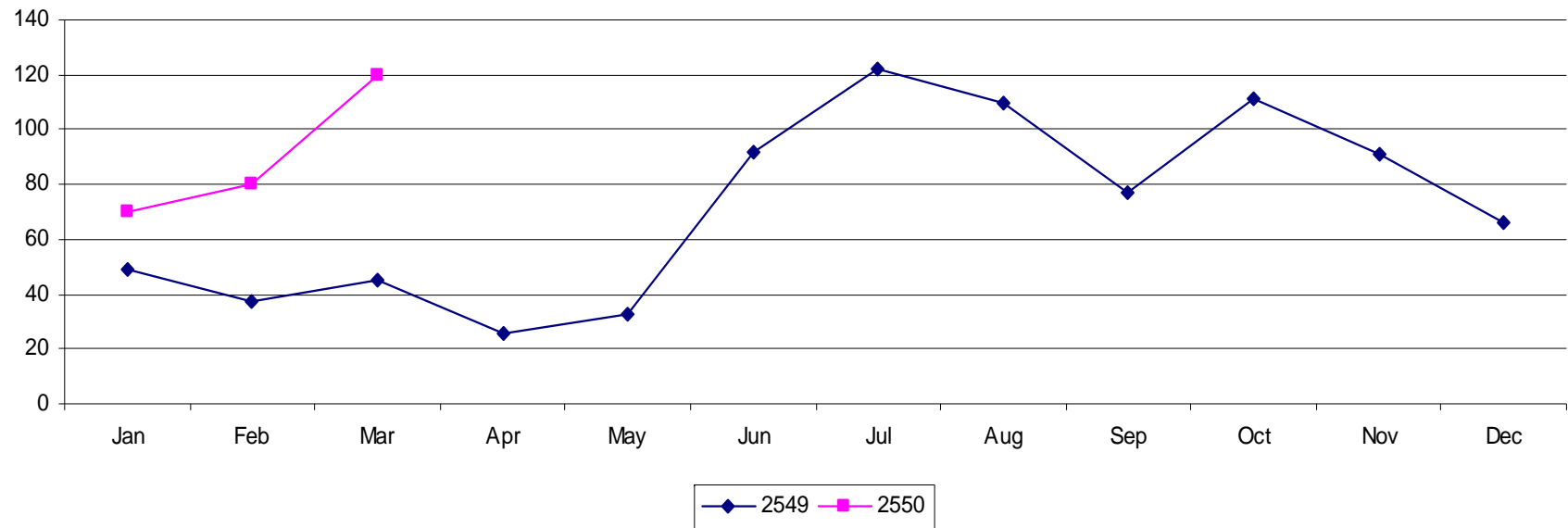
จำนวนผู้ป่วยสูงเกินค่ามัธยฐาน

ฐาน



จำนวนผู้ป่วยสูงเกินกว่าปีที่ แล้ว

จำนวนผู้ป่วยด้วยโรค ไข้เลือดออกกรม(26,27,66) จำแนกรายเดือน จ.นครปฐม
เปรียบเทียบข้อมูลปี 2550 กับข้อมูลปีที่แล้ว

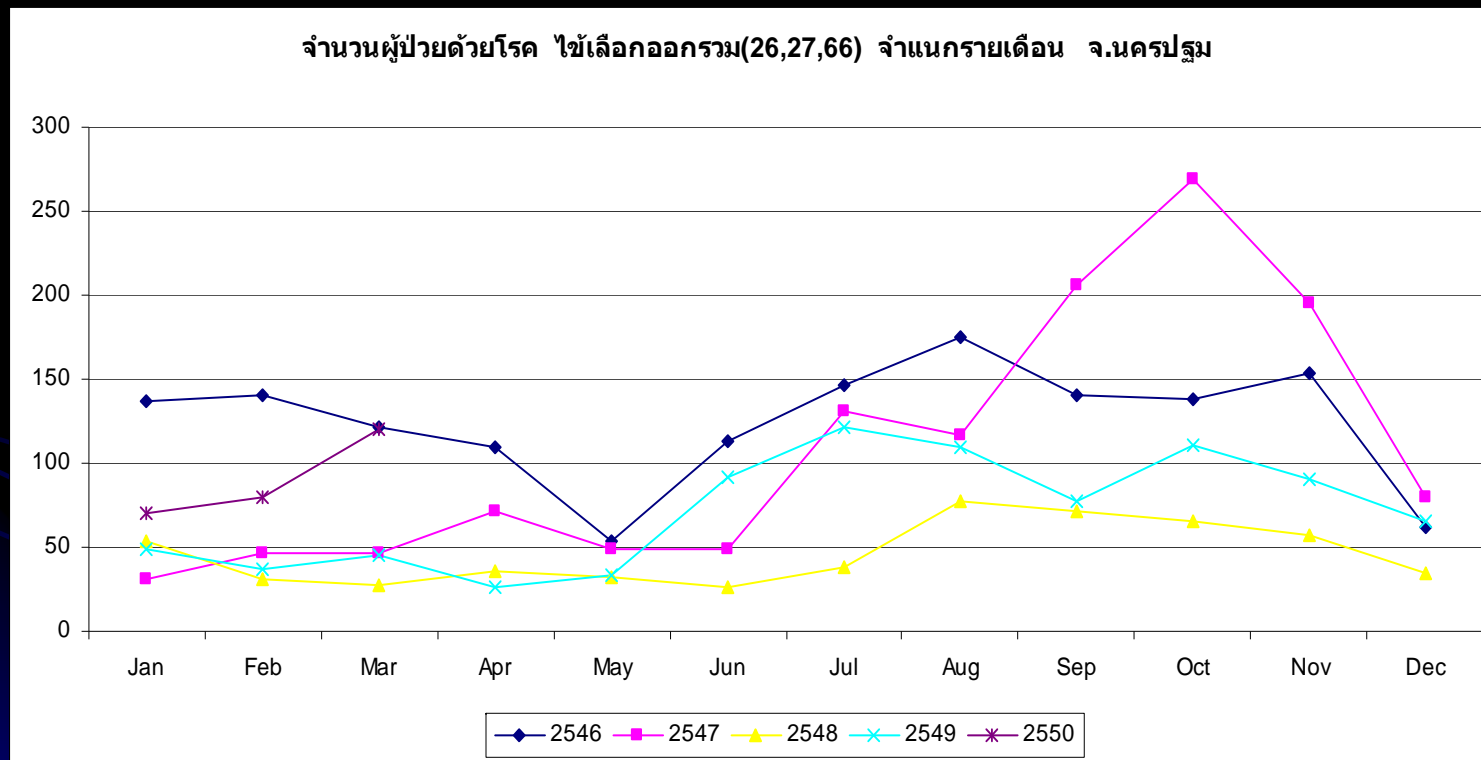


จำนวนผู้ป่วยด้วยโรคไข้เลือดออก จำแนกรายเดือน 2545 - 2550

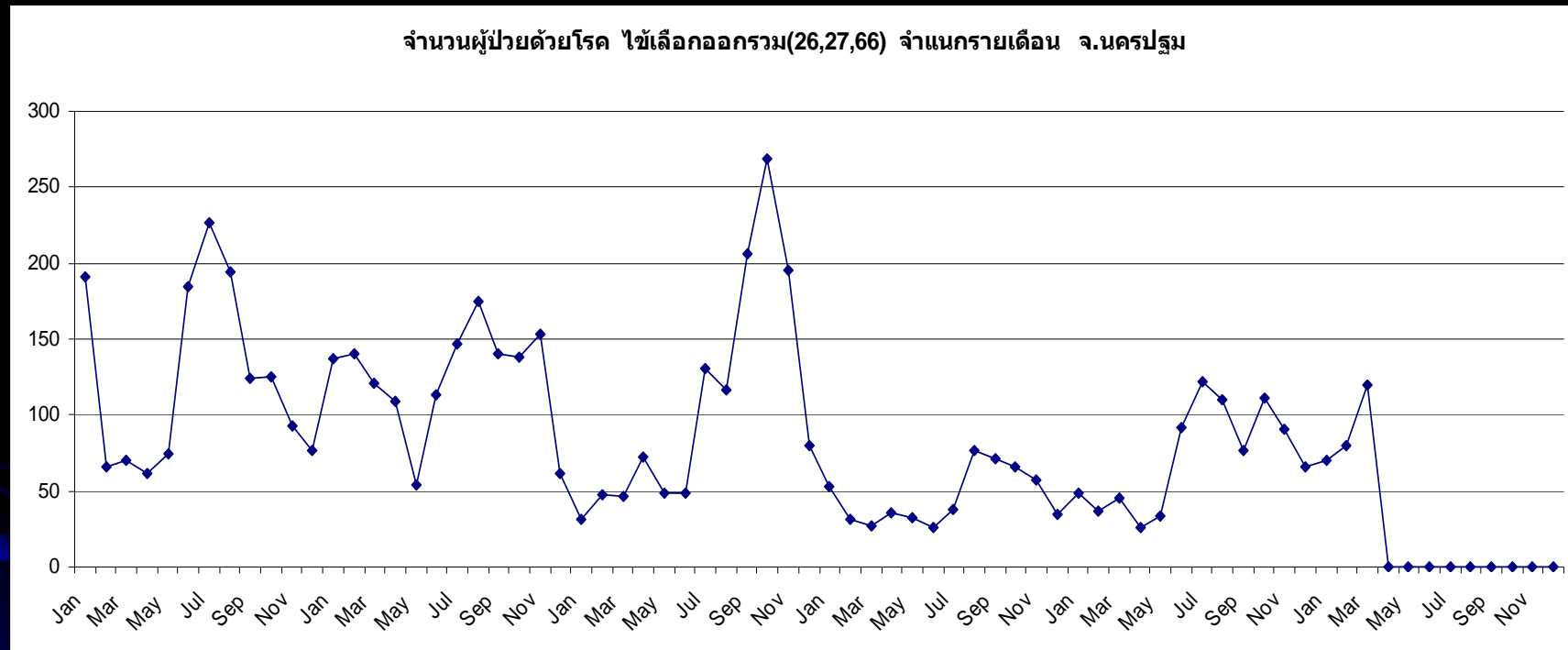
ปี พ.ศ.	n	b	r	r	y	n	Jul	g	p	Oct	v	c
2545	191	66	70	62	74	185	14	194	124	125	93	77
2546	137	140	121	9	54	113	13	175	140	138	153	62
2547	31	47	46	72	49	49	1	117	206	269	195	80
2548	53	31	27	36	32	26	38	77	71	66	57	34
2549 Media	49	37	45	26	33	92	13	110	77	111	91	66
n	53	47	46	62	49	92	1	117	124	125	93	66
2550	70	80	120									

จำนวนผู้ป่วยเดือนมกราคม — มีนาคม 2550 เพิ่มสูงขึ้น
เดือนมีนาคมสูงกว่าเดือนกุมภาพันธ์

โรคไข้เลือดออก จำนวนผู้ป่วยเพิ่มสูงขึ้นในช่วงเดือนมิถุนายน – ตุลาคม (Seasonal Variation)

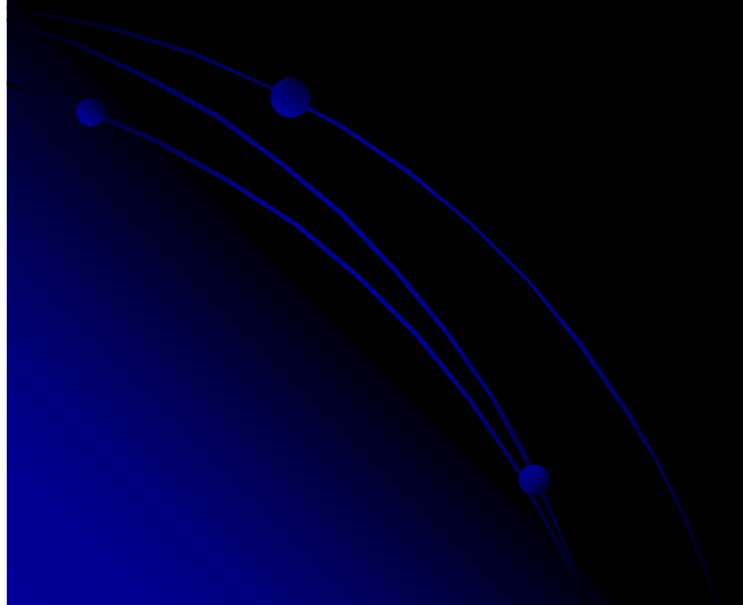


มีจำนวนผู้ป่วยสูงในช่วง ปี 2545 – 2547 ลดลงในช่วง 2548 - 2549



สรุป แนวโน้มของโรค ไข้เลือดออกในปีนี้น่าจะมีแนวโน้มสูง
และมีการระบาดมาก

การคาดคะเนเป็นเพียงการคาดเดาที่มีเหตุผล มีการใช้ข้อ
ช่วยพิจารณาสถานการณ์โรค สถานการณ์โรคในระยะต่อมาอาจ
เป็นไปได้หรือไม่เป็นไปได้ตามที่คาดได้ แต่อย่างไรก็ตามการคาดการณ์
ประโยชน์ในการเตรียมรับมือกับสถานการณ์โรคที่เกิดขึ้น ทำให้
สามารถเตรียมรับ หรือป้องกันการระบาด และแก้ไขปัญหาได้ทันทั่ว



Microsoft Access - [Median : ฟอร์ม]

เพิ่ม แก้ไข มุมมอง แทรก รูปแบบ ฐานข้อมูล เครื่องมือ ฐานข้อมูล วิดีโอใช้

บันทึกข้อมูล รายงานประจำ รายงานเฉพาะ วัตถุประสงค์ข้อมูล วัตถุประสงค์ทั่วไป

เพิ่มค่าตามข้อความช่วยเหลือ

Arial 9 B I U

กราฟเส้นมีฐาน 5 ปีย้อนหลัง

โรค Diarrhoea

จังหวัด นครปฐม

อำเภอ

ตำบล

หมู่บ้าน

Run_Median

Preview Graph Median

พิมพ์กราฟ

Export_To_Excel

ออก

ฐานข้อมูลปี 2550

เปรียบเทียบมีฐาน 5 ปีย้อนหลังของปี 2545 2546 2547 2548 2549

Note คุณจะต้องมีฐานข้อมูลของปีที่กำหนด และปีย้อนหลัง 5 ปี จึงจะสามารถประมวลผลค่า Median ได้

รหัสโรคที่เลือก 02

รหัสพื้นที่ 73??????

ปี พ.ศ. 2550

NUM

start Microsoft PowerPoint ... C:\RS06 RS062550 - ฐานข้อมูล... Median : ฟอร์ม TH 14:02